



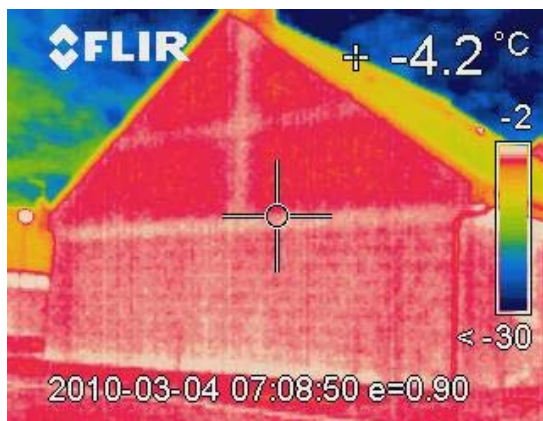
Le Baromètre du développement durable : une opportunité pour construire une « culture commune » autour du développement durable !

Porté par le monde associatif, le Baromètre du développement durable est un outil destiné à dresser un 1^{er} diagnostic de la **prise en compte des enjeux du développement durable par les communes** et à **apporter des éléments de réflexion pour engager de nouvelles actions**. Se présentant sous la forme d'un questionnaire basé sur les quatre piliers du développement durable, il favorise le dialogue entre les élus et la société civile et permet de se comprendre autour de cette problématique.

Cet outil a déjà fait ses preuves en Bretagne, puisque 30% des communes se sont impliquées dans cette démarche. **En Pays de la Loire, la FR Civam lance cette même dynamique avec l'aide de relais locaux, notamment Synergies en Mayenne.** Une 1^{ère} série d'ateliers est programmée dans chaque département. En Mayenne, la 1^{ère} journée de travail est organisée avec le GAL Sud Mayenne, **le 10 mars à Azé**. Tous les acteurs de la société civile sont invités (information au 02 43 49 10 02).

Pour en savoir plus : www.barometredudeveloppementdurable.org

Rénovation de 18 logements communaux à Charchigné. Avec quels objectifs et à quel prix ?



Après avoir été sensibilisé en juin 2010 par Synergies sur les déperditions thermiques de certains logements communaux (via une thermographie infrarouge), les élus de Charchigné se sont engagés dans un programme de travaux pluriannuel pour l'amélioration énergétique de 18 logements locatifs (1987 pour les plus anciens).

En septembre 2010, un bureau d'étude mayennais a été missionné pour faire un audit énergétique des logements. Les résultats ont récemment été présentés aux élus. La consommation énergétique des logements varie entre **265 et 338 kWh^ep* / m² par an**. Les émissions de gaz à effet de serre varient entre **15 et 20 kg^eq CO₂ / m² par an**.

Selon les objectifs « environnementaux » que se fixent les élus, le coût à l'investissement de la rénovation (sans les aides) peut varier de 15 000 € (niveau RT 2005) à 30 000 € (niveau BBC rénovation).

En respectant les préconisations les plus performantes, les logements ne devraient pas consommer plus de 80 kWh^ep / m² par an (niveau BBC rénovation) et diviser par 4 les émissions de CO₂. Aussi, les locataires bénéficieraient d'une baisse des charges et d'un meilleur confort.

* kWh^ep = kWh d'énergie primaire // kg^eq CO₂ = kg équivalent dioxyde de carbone



■ ■ ■ ■ Passage de relais à la mission Énergie du Pays de Haute Mayenne



Depuis 2003, Bernadette Dumas, animatrice de Synergies a consacré 1 350 jours à lancer et à accompagner le programme « Énergie – développement durable » du Pays de Haute Mayenne. Aujourd'hui, le Pays s'est doté de compétences en interne avec le recrutement depuis le 1^{er} janvier de Justine Manceau pour prendre le relais de Bernadette.

Cette évolution répond à l'objectif de Synergies qui contribue au **développement de projets innovants « en visant l'autonomie des acteurs locaux »**. S'il est difficile de dresser un bilan en quelques lignes, l'expérience de ces sept années est très positive.

Ce territoire dynamique s'est emparé des enjeux environnementaux et a mis les moyens utiles pour traduire en actions concrètes les initiatives des collectivités, associations ou entreprises.

Le choix de consacrer d'importants moyens à **l'animation a permis de sensibiliser, informer, appuyer les porteurs de projets, mobiliser sur des projets structurants** (filière Bois Énergie, circuit-court alimentaire)...

La réactivité de l'équipe du Pays a facilité l'avancée des projets, l'engagement de partenaires financiers et a rendu possible des projets novateurs : bâtiments HQE (Copainville...), installations solaires suite à des groupements d'achats (accompagnement de l'association Luciole Énergie+), filière d'approvisionnement en bois déchiqueté, chaufferies bois, challenge des économies d'énergies pour les habitants...

(Bientôt, plus d'info sur le site Internet de Synergies)

Les idées et les projets ne manquent pas et la dynamique engagée continue : une filière courte alimentaire avec des produits locaux de qualité est en cours, la charte du Pays est en révision, le plan climat énergie territorial est en préparation et l'accompagnement thermique des communes se poursuit.

En savoir plus : Justine Manceau
tél. 02 43 04 64 50
j.manceau@hautemayenne.org

■ ■ ■ ■ Un nouveau groupement d'achat d'isolants

En 2008, une dizaine de personnes se sont groupées pour faire l'achat d'isolants : analyse des besoins, demande de devis, choix de l'isolant... Au final, 3 camions complets d'isolant à base de fibres végétales ont été commandés pour des prix bien inférieurs aux tarifs habituels.

Un nouveau groupement d'achat peut s'organiser. Pascal Lecommandoux, bénévole et membre du COS de Synergies relance l'appel : « **Particulier, collectivité, vous avez un, des projets de travaux d'isolation avec des matériaux naturels pour de la rénovation ou du neuf, contactez-nous !** »

Bénévoles et salariés de Synergies proposeront aux personnes intéressées de se regrouper selon les besoins, pour partager de l'information sur les produits, les matériaux, techniques de pose et aussi bénéficier de tarifs réduits.

Contact :

Pascal Lecommandoux - bénévole à Synergies, tél. 02 43 49 66 24
Aurélien et Bernadette - animatrices de Synergies, tél. 02 43 49 10 02



« Sur le terrain... »

Appui de Synergies au programme du SVET des Coëvrans

Soirée d'information sur la performance thermique des bâtiments à Evron // 20 janvier 2011

Dans le cadre de la Mission énergie du SVET des Coëvrans, une trentaine d'élus et techniciens ont assisté à la **présentation des nouveautés du Grenelle de l'environnement et la réglementation thermique 2012** (arrêté sorti le 26 octobre 2011) par Christian Vermonet (Direction Départementale des Territoires). Julien André, animateur thermicien de Synergies pour le SVET des Coëvrans, a également présenté les applications concrètes sur les bâtiments. En effet, dès le 28 octobre 2011, les nouvelles constructions publiques ou professionnelles ne devront pas consommer plus de 50 kWh/m² par an.

Pour illustrer ces nouvelles mesures, les élus de la communauté de communes de Montsûrs et de la commune de Gesnes ont témoigné de leurs réalisations. Gérard Papillon, maire de Gesnes, a expliqué la démarche de la commune, pour diminuer les consommations énergétiques par 2 du logement communal. Quant à Guy Besnier, il a décrit les nombreux travaux de la salle de sport de Montsûrs, avec plus de 50 % d'économies d'énergie et 415 litres/jour d'économie d'eau programmée. De quoi ravir les nombreux usagers de la salle et les finances locales !

L'intérêt de l'assemblée et les nombreux échanges laissent présager de belles réalisations sur le territoire.

Un point sur la « RT » : Règlementation Thermique

Dans l'existant > RT 2005 : applicable depuis le 1^{er} nov. 2007 pour toutes les rénovations. Niveau « BBC rénovation » de 80 kWh/m² par an.

Dans le neuf > RT 2012 : applicable à partir du 28 octobre 2011 pour les bâtiments publics et tertiaires ; et à partir du 1^{er} janvier 2013 pour les logements. Niveau BBC de 50 kWh/m² par an.

Lancement du diagnostic des filières courtes alimentaires à Evron // 25 janvier 2011

Le CIVAM BIO 53 réalise un **diagnostic « circuits courts alimentaires »** sur les Coëvrans, Laval agglomération et le Pays de Loiron. Le SVET des Coëvrans a invité le CIVAM BIO 53 à rencontrer les acteurs locaux. Une cinquantaine de personnes était au rendez-vous, avec des responsables d'établissements de santé ou des scolaires, des élus, des producteurs...

Ingrid Darchis, animatrice au CIVAM BIO 53 en charge du diagnostic, a exposé le déroulement de ce travail. **Elle invite les collectivités et établissements collectifs, agriculteurs, éleveurs, maraichers... à jouer le jeu** et à répondre aux questionnaires qui leur seront envoyés ! « *Le but est de mieux connaître leurs besoins et leurs façons de travailler, pour ensuite faciliter l'intégration des produits locaux et de qualité dans les repas* ».

Alain Lorieux, chef cuisinier au lycée Raoul Vadepiet et collège Paul Langevin d'Evron, a témoigné de sa démarche, débutée il y a 3 ans : « *Pain, fromage, légumes, œufs, viandes... des produits locaux, bio ou label rouge sont maintenant au menu des collégiens et lycéens. Parallèlement, une démarche pédagogique permet de (re)créer un lien entre le consommateur et l'agriculteur* ».

De quoi encourager les personnes dans la salle ! D'ores et déjà, les nombreux échanges permettent de pointer qu'il existe déjà des initiatives sur le territoire, mais qu'il faut plus de liens entre consommateurs et producteurs pour faciliter cette démarche. **Des rencontres en cuisine ou sur les fermes seront donc organisées dans les prochains mois.**

Plus d'infos :
Bettina Gandon,
tél. 09 61 32 97 37



Zoom sur le conseil aux particuliers

🗨️ Ouverture d'un nouvel Espace Info Énergie sur le Sud Mayenne

Depuis le début de l'année, Olivier Hérisson, conseiller énergie à Synergies anime des permanences au nouvel « Espace Info Énergie » de Château-Gontier et offre de manière neutre et objective, des informations sur les économies d'énergie et énergies renouvelables aux particuliers. Une inauguration est prévue le 10 février.

➔ Permanences :

- tous les vendredis,
- les mercredi après-midi des semaines paires.



Espace Info Energie du Sud Mayenne, ancien palais de justice (à côté de l'hôtel de ville) Château-Gontier
Tél. 02 43 70 14 18

🗨️ Un nouveau conseiller énergie à Mayenne

Depuis le début d'année, Anatole Gougeon a rejoint l'équipe Synergies. Il est chargé de reprendre les missions de l'Espace Info Energie couvrant la Haute Mayenne et d'animer des permanences pour les particuliers.

➔ Permanences téléphoniques, le mardi et mercredi de 9h à 12h et de 14h à 18h et rencontre sur rendez-vous à l'Espace Info énergie l'après-midi.

Espace Info Energie de Haute Mayenne, place Cheverus à Mayenne.
Tél. 02 43 32 14 45



L'association **Virage Énergie Climat Pays de la Loire (VEC)** a lancé la réalisation d'un scénario climat-énergie citoyen. Un constat et des solutions à découvrir en téléchargeant le rapport d'étape : <http://virage-energie-climat-pdl.blogmilitant.com>



agenda

- 10 février : **Inauguration de l'Espace Info-Energie** à 18h à l'Hôtel de Ville et de Communauté de Château-Gontier du Sud Mayenne, en présence des élus.
- 18 février : zoom sur les **Bâtiments Basse Consommation**, organisé par le conseil général de la Mayenne et en collaboration avec les Espaces Infos Energies. 2 conférences :
 - 20h30, salle polyvalente de Villaines-la-Juhel
 - 20h30, à l'amphithéâtre de la CC de Meslay-du Maine
- 19 février : Visite de maisons de 9h à 12h à Saint-Baudelle et Renazé. Sur inscription, tel : 02 43 59 96 75.
- 26/27 février : **Salon de l'Habitat** au Hall des expositions de Mayenne [stand tenu par les conseillers Espace Info Énergie]
- 4 mars : **Visite d'un chantier de rénovation thermique et installation d'un chauffage à granulés** à St Pierre Sur Erve avec le Réseau des collectivités.
- 10 mars : **Journée d'info sur le Baromètre du développement durable** à Azé. Organisé par la FR-Civam et le Réseau des collectivités, en partenariat avec le GAL Sud Mayenne. Info 02 43 49 10 02
- 12 mars : **Visite d'un logement communal à Gesnes** (rénovation thermique et chauffe-eau solaire) par la mission énergie du SVET des Coëvrons
- **Assemblée générale de Synergies** reportée en avril pour cause d'élections cantonales



Lettre d'information n°2 de Synergies

[14 rue J.B. Lafosse 53000 Laval • synergies53@orange.fr • tél. 02 43 49 10 02]

SYNERGIES est une association adhérente au réseau des CIVAM.



Partenaires financiers : Europe (FEDER) • ADEME • région Pays de la Loire • conseil général de la Mayenne • SVET des Coëvrons • Pays de Haute Mayenne • ville de Mayenne •